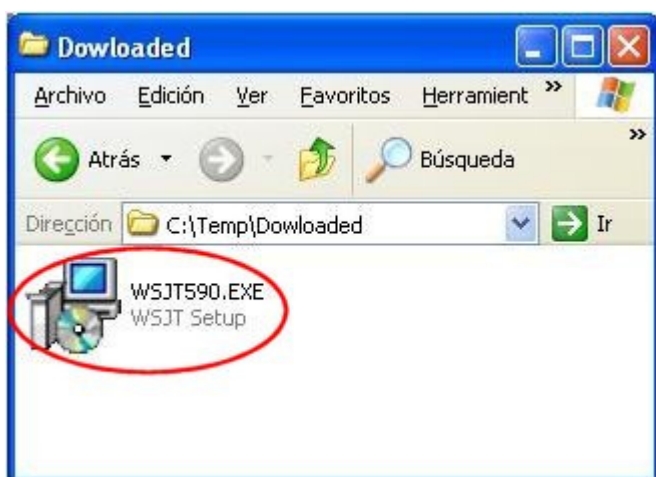


Procedura instalacije WSJT-a

Ova “Korak po korak” procedura opisuje kako instalirati [WSJT program](#) na Vaše računalo. Procedura je napravljena za verziju programa 5.9.0 , ali bi sve trebalo biti vrlo slično i u novijim verzijama programa.

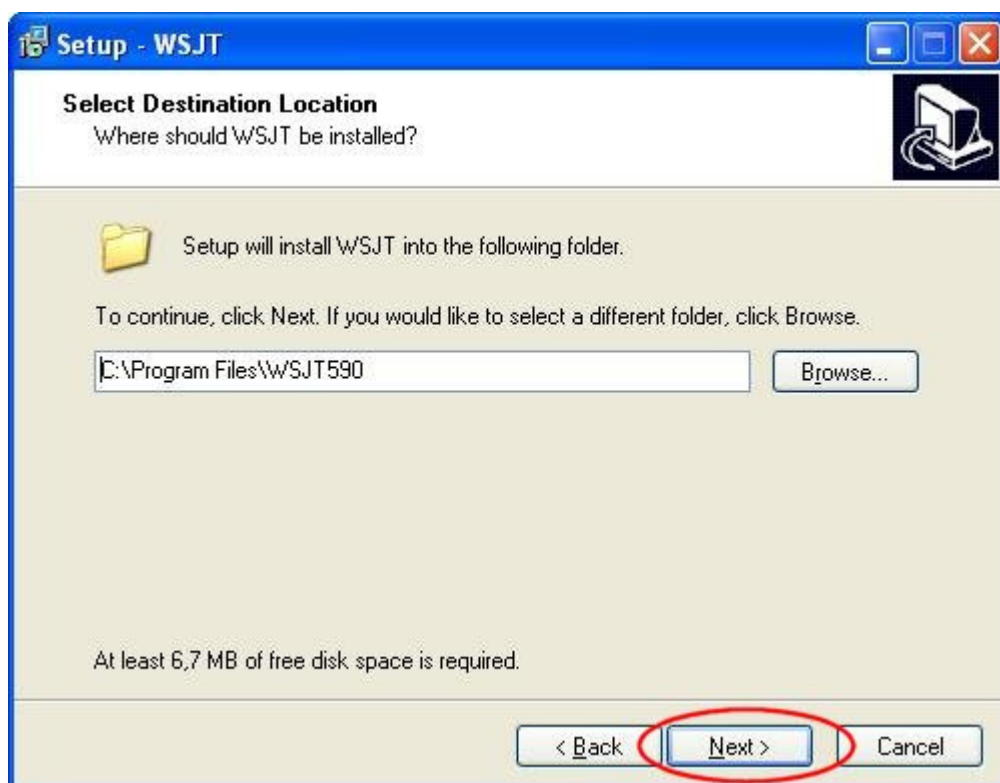
Nakon što se “skinuli” WSJT setup program u direktorij na Vašem računalu, dvokliknite na ikonu programa kako bi započeli instalacijsku proceduru.



U "Welcome" prozoru kliknite na "Next" dugme...



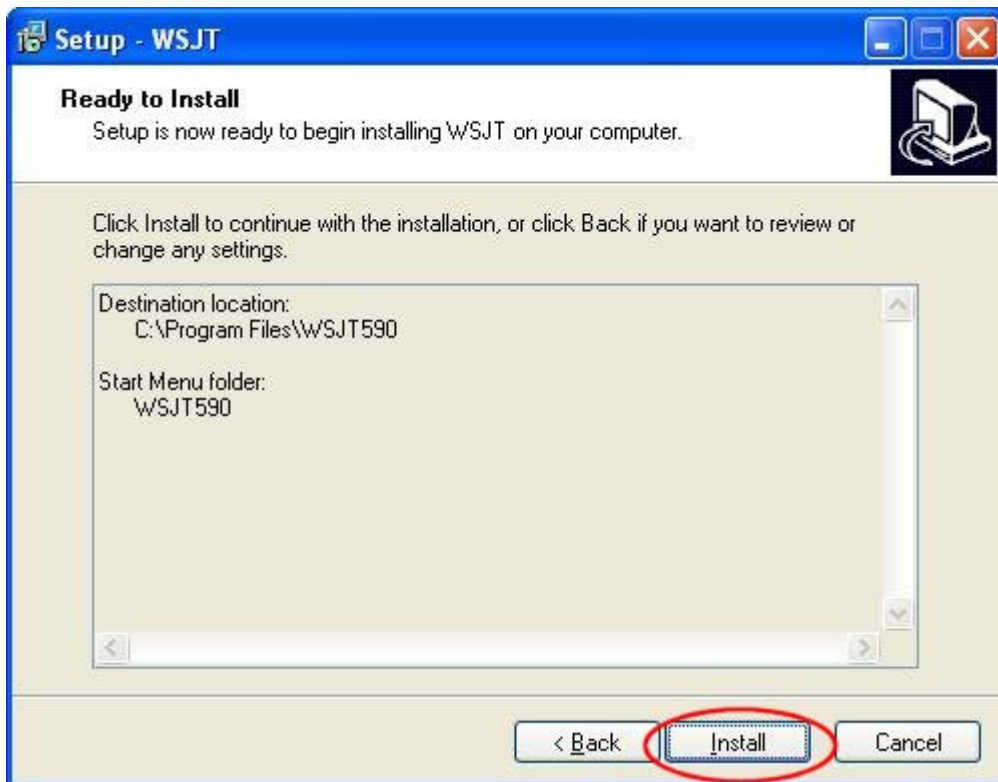
Slijedeći prozor Vam dopušta odabir direktorija na hard disku gdje će program biti instaliran. Ako nemate posebnih razloga za promjenom, prihvatite ponuđeni direktorij klikom na "Next" dugme.



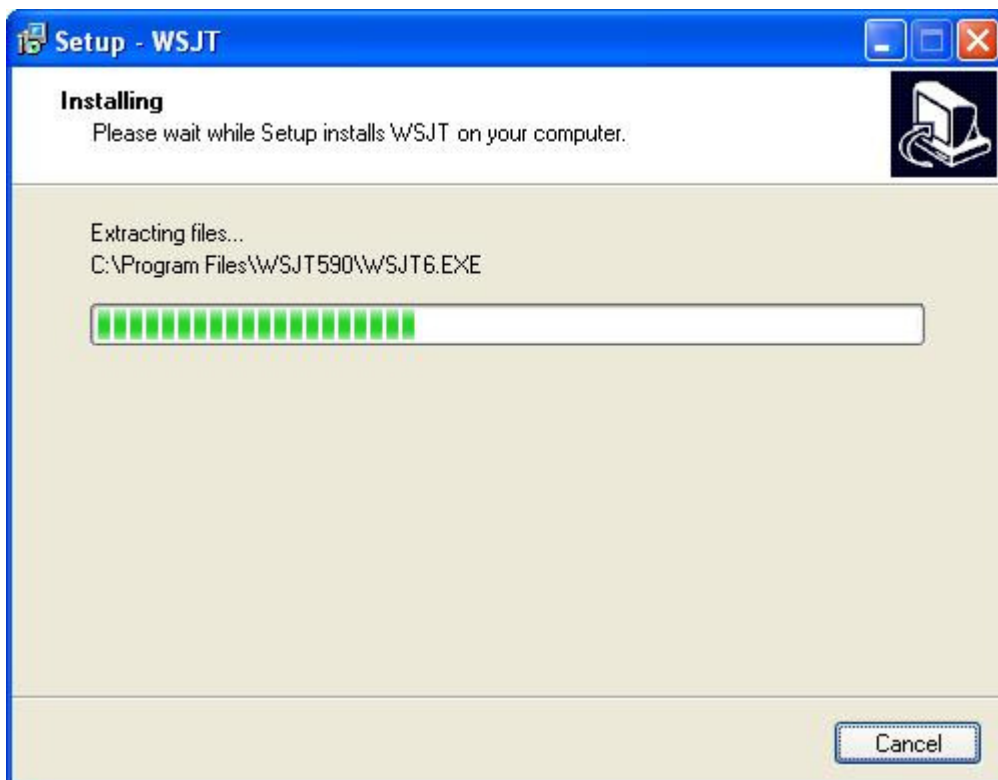
Potvrdite "Next" ponovo...



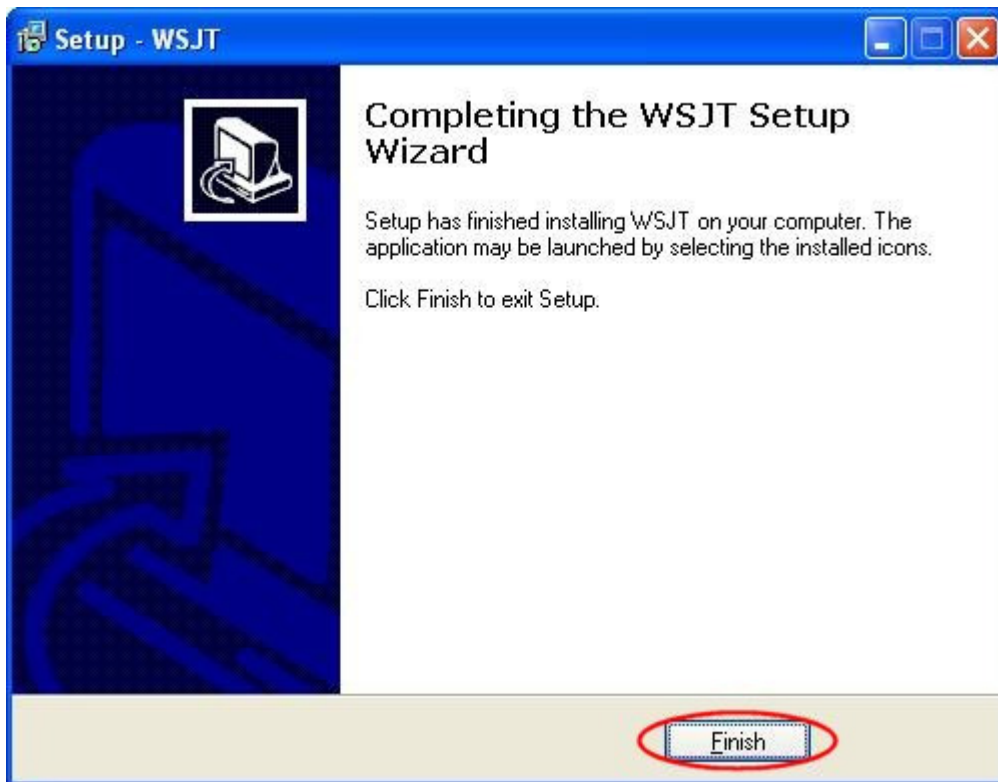
sada smo spremni započeti instalaciju. Pritisnite "Install" dugme.



Setup program će započeti kopirati datoteke, prikazujući sljedeći prozor.



Na kraju pritisnite "Finish" dugme



Sada je program instaliran, te u Windows "Start" izborniku imate ikonu kao na slici ispod. Pritisnite ikonu za pokretanje WSJT-a.



Prvo pokretanje i konfiguracija WSJT-a

Ispravna konfiguracija WSJT opcija je bitna ukoliko želimo uspješno raditi QSO-e, dakle pažljivo čitajte slijedeće retke. Ove informacije se odnose na verziju 5.9.5 ali se lako primjenjuju i na novije verzije.

Kada ste pokrenuli WSJT, pritiskom na njegov link u "Start" izborniku, otvoriće se tri prozora. Prvi sa naslovom "WSJT 6 by K1JT" je glavni prozor, drugi prozor "WSJT 5.9.5" prikazuje informacije o pokretanju programa i statusu, a treći prozor "SpecJT" se koristi za grafički prikaz prijemnog audio signala.

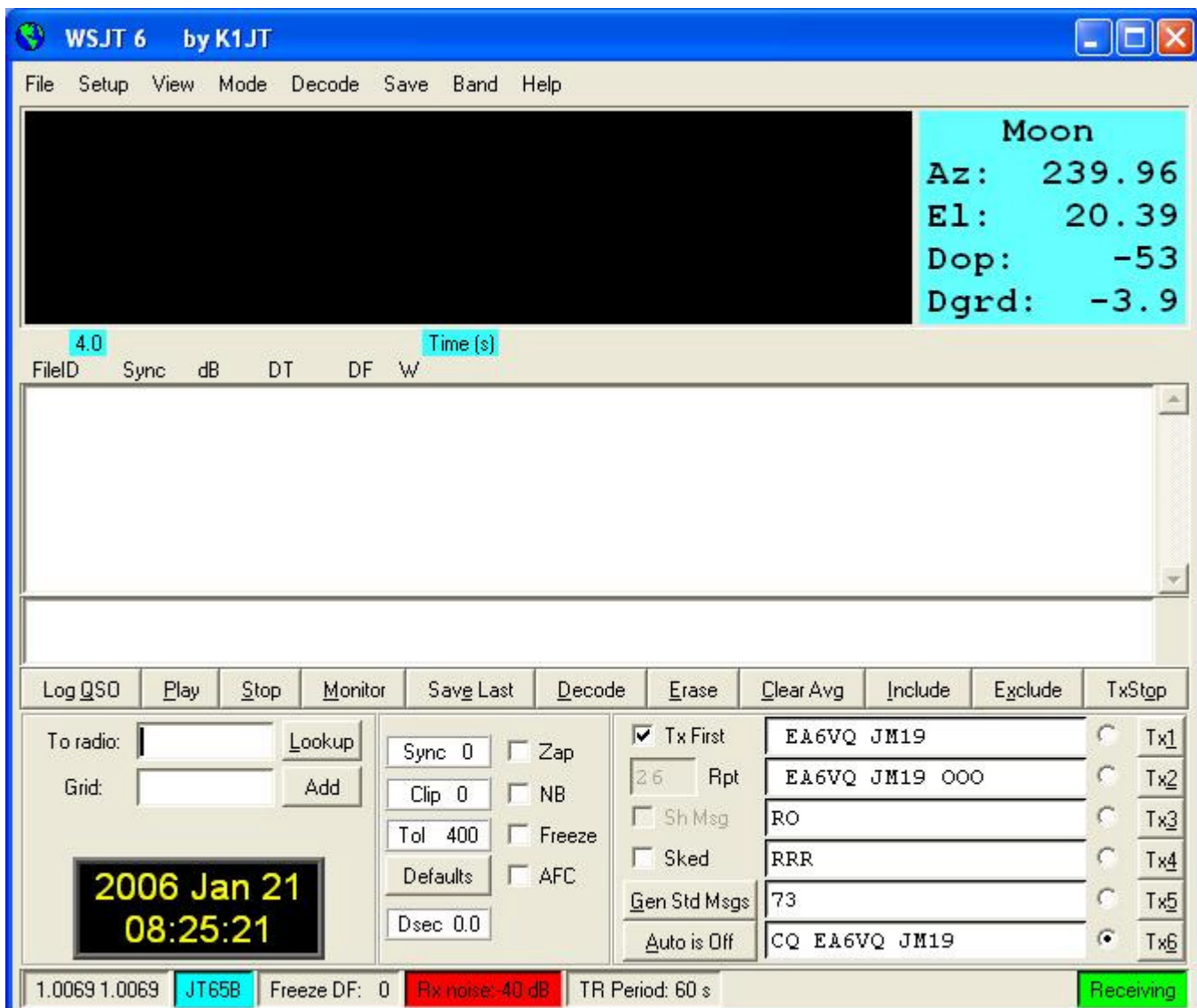


```
*****
WSJT Version 5.9.5, by K1JT
Build date: Wed Nov 16 13:39:55 2005 UTC
Run date: Sat Jan 21 08:09:07 2006 UTC

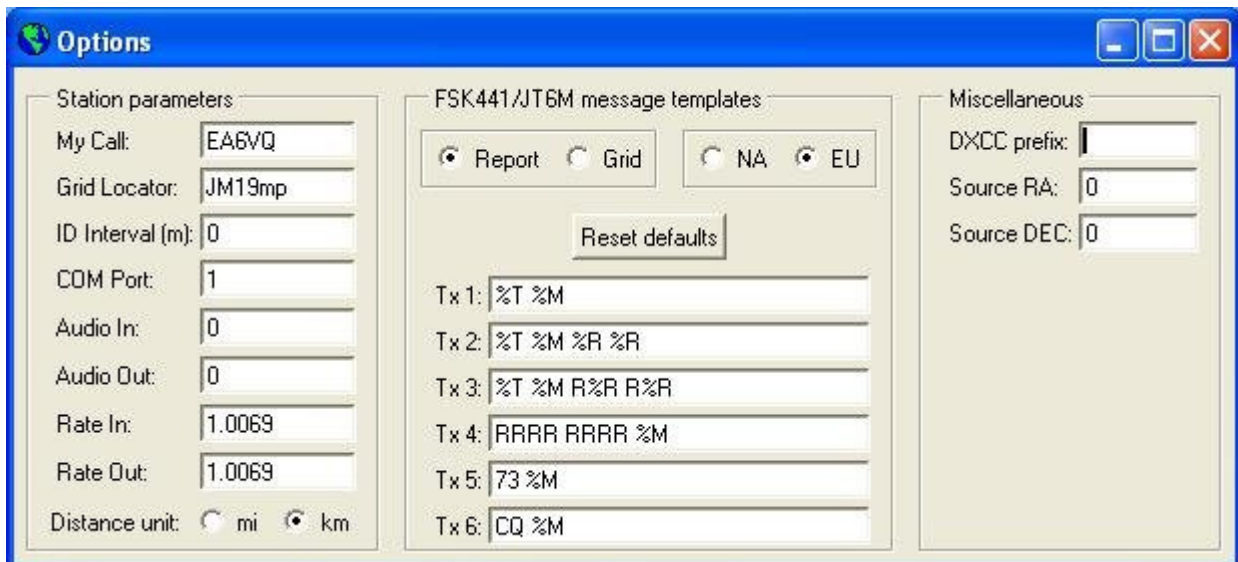
Audio   Input   Output   Device Name
Device  Channels Channels
-----
  0      2        0      Asignador de sonido de Microsof - Input
  1      2        0      SiS 7018 Wave
  2      1        0      Línea #0 del m%dem
  3      0        2      Asignador de sonido de Microsof - Output
  4      0        2      SiS 7018 Wave
  5      0        1      Línea #0 del m%dem

Default  Input:  0   Output:  3
Requested Input:  0   Output:  0
Opening device 0 for input, 3 for output.
Audio streams running normally.
*****
```

Ovaj "WSJT 5.9.5" prozor je samo informativan i sadrži "Debug" detalje koji mogu pomoći K1JT pri analizi problema. Ovaj prozor možete minimizirati (ali ne i zatvoriti) budući Vam nije potreban za normalan rad.



Prozor "WSJT 6 by K1JT" je glavni programski prozor uz koji se provodi najveći dio vremena. Sa ovim prozorom ćete se sigurno zblížiti, ali sada idemo na "Setup - options" izbornik kako bi podესili program.

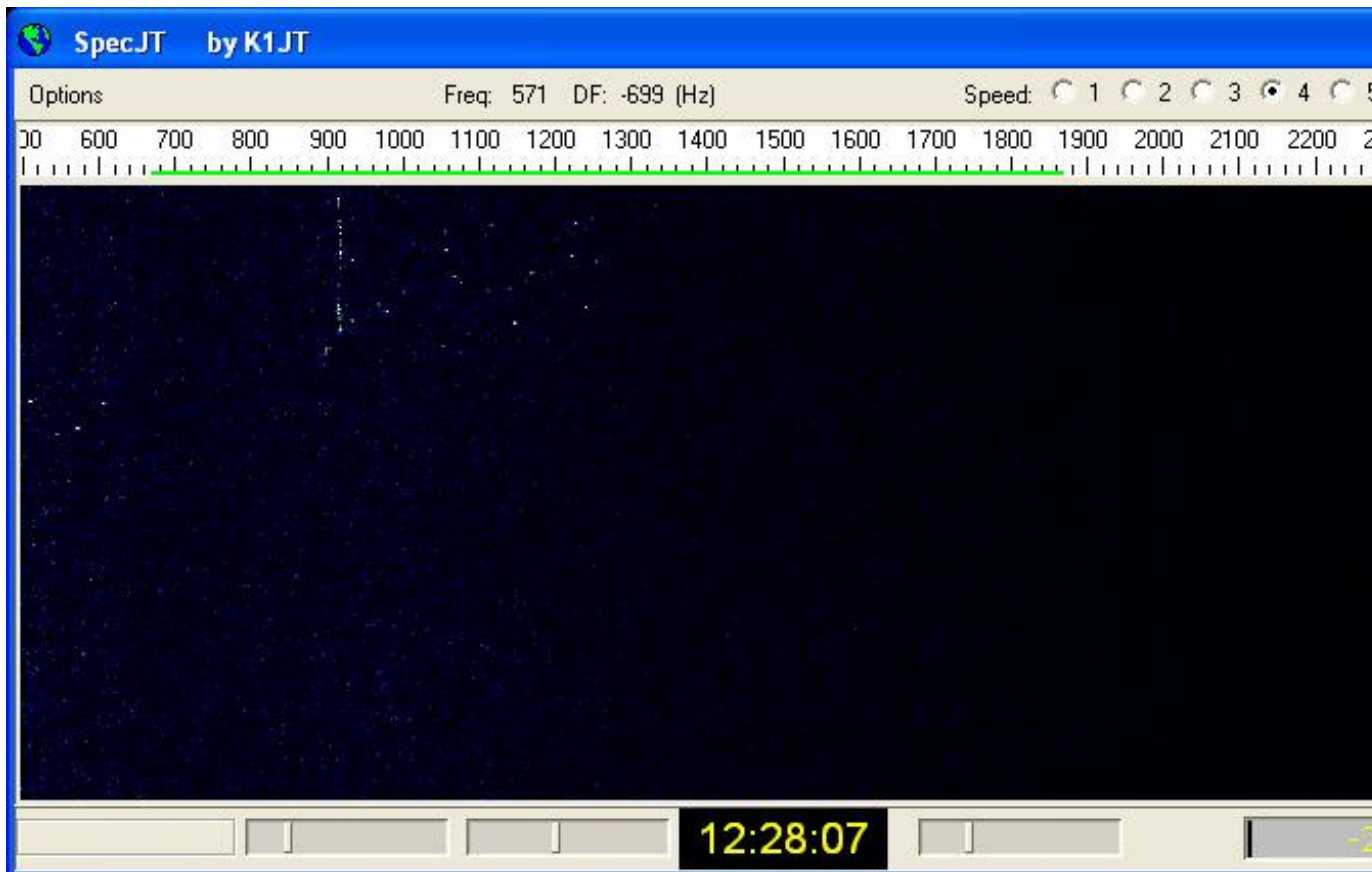


Ovdje možete unijeti svoju pozivnu oznaku, locator i RS-232 (COM port) broj koji se koristi za okidanje PTT-a na uređaju. Također morate izabrati "EU" i nakon toga pritisnuti dugme "Reset default".

Korištenjem "Mode" izbornika, izaberite vrstu rada WSJT-a s kojom želite raditi, u zavisnosti od banda i vrste rada. U izborniku možete izabrati slijedeće vrste rada:

- FSK441 birate za Meteor Scatter (MS) na 144 MHz i višim bandovima
- JT6M birate za rad na 50 MHz
- JT65B se koristi za EME rad na 144 MHz

Došlo je vrijeme za provjeru prijema. Dakle izaberite jednu od gore navedenih vrsta rada pa kliknite na "Monitor" dugme. Prijemni signal će biti grafički prikazan u "SpecJT" prozoru, pa idemo naučiti malo više o njemu.



U gornjem desno kutu nalazi se nekoliko polja za odabir brzine i prezentacijskog moda ovog ekrana. Opcije 1 do 5 će prikazati vodopadni prozor specijalno prilagođen za JT65 mod. Opcija 1 pruža manje detaljan dijagram dok opcija 5 prikazuje primljeni signal sa najviše detalja. Uvijek izaberite maksimalni mogući broj koji ovisi o brzini procesora Vašeg računala. Za primjer brzina 5 nije praktična ako nemate P IV sa procesorom preko 2 GHz. Sa druge strane opcije H1 i H2 prikazuju horizontalni signal koji je bitan za FSK441 i JT6M modove. H2 brže osvježava grafiku od H1, ali također zahtjeva snažnije računalo. Odabirom manje brzine nećete smanjiti mogućnost dekodiranja već samo grafički prikaz signala.

Na dnu "SpecJT" prozora vidite, pokraj sata, tri potenciometra i "S-Meter" koji prikazuje audio signal. Koristeći potenciometar lijevo od S-metra, možete podesiti "Gain" dok vrijednost ne bude blizu 0 dB. Ako nije moguće podesiti dovoljno jako sa potenciometrom, možete si pomoći koristeći *Options - Rx volume control* menu. Druga dva potenciometra kontroliraju osvjetljenje i kontrast dijagrama.

Sada kada je "SpecJT" prozor podešen, idemo podesiti opcije glavnog prozora kako bi optimizirali performanse programa. U lijevom donjem kutu su dva decimalna broja čije su vrijednosti blizu 1, i prikazuju (npr. "1.0069 1.0069"). Ove vrijednosti pokazuju postotak devijacije Vaše zvučne kartice (ulaz i izlaz) uz poštivanje izabranog sample rate-a (11025 Hz). Ako su ovdje prikazane vrijednosti između 0.9990 i 1.0010 to znači da imate dobru audio karticu, ali ako su Vam te brojke izvan dopuštenih granica obavezno koristite "*Setup - Options*" meni te unesite vrijednosti prikazane u donjem lijevom kutu glavnog prozora u "*Rate in*" i "*Rate out*" konfiguracijskim prozorima. Bitno je to napraviti jer će tako

program biti u mogućnosti kompenzirati razlike, te će algoritam kodiranja/dekodiranja raditi puno efikasnije.

Također bi trebali koristiti "*FSK441 - No Shorthands*" opciju u "*Decode*" meniju, jer se takve "shorthand" poruke ne koriste u Europi, tj. MS veze tada nisu valjane. Također u "*Decode - JT65*" meniju postoji nekoliko opcija koje se odnose na JT65x mod I koje također treba podesiti. Prva od njih je "*Only EME calls*" koja tjera program, ako je uključena, da uzima u obzir samo znakove koji su "Active on EME" u CALL3.TXT-u. Generalno ovu opciju treba isključiti.

Slijedeća opcija "*No shorthands if TX1*" znači, ako je uključena, da program neće pokušavati dekodirati poruke koje sadrže RO, RRR ili 73 (tekstovi 3, 4 i 5) dokle god Vi šaljete tekst broj 1 (samo znakovi). Zbog činjenice da kada Vi šaljete tekst br. 1, druge postaje će odgovarati sa tekstom br. 2 (pozivna oznaka I OOO) pa se čini logičnim da program ne treba dekodirati tekst poruke 3,4 i 5. Ovu opciju je dobro imati uključenom.

Četiri posljednje opcije u "*Decode - JT65*" izborniku određuju kako će se algoritam za dekodiranje ponašati. "*No deep search*" je manje osjetljiva opcija (ali više garantira da je dekodirani tekst ispravan) dok je, s druge strane "*Include Average in Aggressive Deep Search*" puno osjetljivija ali zbog toga može generirati puno više grešaka pri dekodiranju. Generalno Vam preporučujem selektiranje "*Normal Deep Search*", bar dok ne steknete dovoljno iskustva sa programom kako bi razlikovali dobro i loše dekodirani tekst.

Evo, sada imate WSJT potpuno podešen i optimiziran za upotrebu. Vrijeme je za oslušivanje banda I traženje signala. Ako još negdje zapnete, pogledajte u operating manual programa...hi !

Autor teksta: EA6VQ
Preveo I prilagodio: 9A4FW